

PLA D'ORGANITZACIÓ DEFINITIU DE L'ESCOLA MUNICIPAL DE DANSA CURS 2020-2021

Aprovat per Decret d'Alcaldia en data 28/09/2020

ORGANITZACIÓ PEDAGÒGICA

L'equip pedagògic de l'Escola de Dansa està format per 9 professors/es inclosa la directora que imparteixen classe entre les 15:30 i les 22:30. Els diferents grups es divideixen entre les 3 aules de l'edifici de l'escola (Avinguda 300, 25) i dues més a l'edifici del Teatre Plaza.

Horaris i grups (professorat)

Edifici Escola de Dansa

Dilluns i dimecres:

	Aules: -1 0 1		
15:30 - 16:30	Jabbawockeez hip hop adults inici SUUAN		DC+D (Glòria S.)
	Enric Torné Creativa3 (Betsa) 17:00-17:45	Sol Picó Creat 5 (Meri) 17:10- 17:55	Ventafocs Inici3 (Glòria S) 17:05-17:50
	Gelabert Creat 1(Meri) 18:00-18:45	Tamara Rojo Clàss 2 (Fede) 18:10- 18:55	Fokine Inici1(Glòria S) 18:05-18:50
	Vanoye Aykens Contem 1 (Meri) 19:00-19:45	Margot Fonteyn Clàssic 3 (Glòria S.) 19:10- 19:55	Victor Ullate Clàssic 6 (Lorena) 19:05-19:50
	Dorys Humphrey Coontemp 6-7 (Meri) 20:00-21:00	Fitt Ballet (Glòria S.) 20:10- 21:10	Baryhsnikov Clàss 7 (Lorena) 20:05-21:05
	Katherine Dunham (Empar) 21:15-22:15	Sidi Larbi Contem avançat (Meri) 21:25- 22:25	Cecchetti Clàss avançat (Lorena) 21:20-22:20

Dimarts i dijous:

	Aules: -1 0 1		
15:30 - 16:30	Cyd Charisse Jazz Broadway (Empar)		
	Balanchine Inici 1 (Betsa) 17:00-17:45	Nijinsky Inici 2 (Lorena) 17:10-17:55	Bob Fosse Contem 3 (Meri) 17:05-17:50
	Blanca Li Creativa 2 (Betsa) 18:00-18:45	Vaganova Clàssic 1 (Lorena) 18:10-18:55	Carolyn Carlson Creat 3 (Meri) 18:05-18:50
	Roland Petit Creativa 5 (Betsa) 19:00-19:45	Nureyev Clàss 4-5 (Lorena) 19:10-19:55	Isadora Duncan Creativa 4 (Meri) 19:05-19:50
	Ana Laguna Modern Jazz 5-6 (Betsa) 20:00-21:00	Bruce Taylor Contemp 5-6 (Empar) 20:10-21:10	Jiry Killian Contem 5-6 (Meri) 20:05-21:05
	Nacho Duato Comtemp avançat (Betsa) 21:15-22:15	Cristina Hoyos Flamenc adults 21:25-22:25	Liza Minelli Contem adults (Meri) 21:20-22:20

Divendres:

Aules: -1	0	1
Toni Basil (SUUAN) 15:30-16:30		
		Blancaneus Llenguatge Musical (Gloria V) 17:00-17:45
The Lockers Hip Hop Inici 2 (SUUAN) 17:35-18:20	Antonio Gades Dansa esp Inici (Fede) 17:30-19:00	Aladín Llenguatge Musical (Gloria V) 18:00-18:45
Electric Boogaloos Intermedi 3 (SUUAN)		Victor Ullate Clàssic 5 (Lorena) 19:00-19:45
Electric Boogalos Interm 18:35-20:35	Calaix (Fede) 19:15-20:15	Baryhsnikov Clàss 6 (Lorena) 20:00-20:45
James Brown Hip Hop avançat (SUUAN) 20:50-22:05	Eva Yerbabuena. Flamenc adults (Fede) 20:30-21:30	Cecchetti Clàss avançat (Lorena) 21:00-21:45

Edifici Teatre Plaza (Aules Marsillach i Rubianes)
Edifici Can Roca de Baix (Emplaçament provisional)

Dilluns

ADOLFO MARSILLACH	PEPE RUBIANES
Marie Rambert	
Creativa inici (Empar) 17:00-17:45	Rock Steady Crew inici NOU (SUUAN) 17:30-19:00
Sylvie Guillem Inici 2 (Empar) 18:00-18:45	
Carl Paris Contemp 2 (Empar) 19:00-19:45	
	Salah Hip Hop intermedio 2 (SUUAN) 20:10-21:00

Dimecres:

ADOLFO MARSILLACH	PEPE RUBIANES
Mari Rambert Creativa inici 17:00-17:45	
Sylvie Guillem Inici 1 NOU (Empar) 18:00-18:45	The lockers Inici 2 (SUUAN) 18:05- 18:50
Carl Paris Contemp 1 (Empar) 19:00-19:45	
Eva Yerbabuena (Fede) 20:00-2100	Salah Hip Hop intermedio 2 (SUUAN) 20:10- 21:00
	James Brown Hip Hop avançat (SUUAN) 21:15- 22:30

Dimarts i dijous

ADOLFO MARSILLACH	PEPE RUBIANES
Trisha Brown Creativa 5 (Empar) 17:00-17:45	
Rei Lleó Inici 3 (Empar) 18:00-18:45	Manuela Vargas Dansa Esp Intermedi (Fede) 18:05- 18:50
Jerome Robbins Modern Jazz 3 (Empar) 19:00-19:45	
La Argentinita Dansa esp avançat (Fede) 20:00-21:00	

*Els horaris a l'emplaçament provisional de Can Roca de Baix són els mateixos que al Teatre

Els horaris estan pensats i organitzats per que les classes siguin d'una hora o una hora i quinze minuts però, fins que duri l'actual situació de pandèmia, les classes seran de 45 minuts o d'una hora (segons el cas). Els quinze minuts que es perdran de cada classe serviran pels canvis de grups i la desinfecció i ventilació de les aules.

ANÀLISI EDIFICI ESCOLA DANSA

Avinguda 300, 25

Les classes seran presencials. L'espai de les aules i el nombre d'alumnes és suficient per garantir la distància requerida de separació entre persones (1,5-2 m)

L'Escola de Dansa és una casa unifamiliar que disposa de jardí i zona d'aparcament. A l'edifici de l'Escola de Dansa per plantes hi tenim, de manera resumida, el següent desglossament:

Segona planta: Sala de mestres, vestuaris, despatx Directora, office i terrassa.

Sala de mestres en la que aquests aprofiten per descansar entre classes i per preparar-les. També és utilitzada com a sala de reunions per a tot l'equip (11 persones). Té finestra i terrassa.

Trobem els vestuaris de les professores i els vestuaris masculins que utilitzen també els professors. Hi ha un bany amb lavabo i dutxa
També està ubicat el despatx de la directora de l'Escola i un petit office.

Primera planta: Sala de ball i vestuaris.

A la primera planta trobem una sala de ball de 131,90 m², actualment la capacitat d'aquesta aula és d'unes 20-25 persones. Té finestres.
També hi ha un vestuari femení que compta amb taquilles, bancs, lavabos, rentamans i dutxes.

Planta Baixa: Recepció i consergeria, sala de ball, lavabo i vestuaris.

L'accés a l'escola es realitza des de la planta baixa, aquí està ubicada la recepció, hi ha la taula de l'administrativa i la de l'auxiliar de serveis.

A banda de les taules de treball, hi ha armaris i arxivadors i dues cadires per atendre a l'usuari. Mampares separadores a les dues taules.

Des de la pròpia recepció, a un lateral, hi ha una sortida d'emergència que dona a l'exterior de l'edifici, per on s'accedeix al pàrquing.

A la planta baixa hi ha una sala de ball de 98 m², la capacitat d'aquesta aula és d'unes 20-25 persones. Tenen finestres.

També hi ha un vestuari femení que compta amb taquilles i bancs, lavabos, rentamans i dutxes.

Planta Soterrània: Vestuari i sala de ball.

A la planta soterrània, tenim un vestuari femení i una sala de ball de 128,70 m², actualment la capacitat d'aquesta aula és d'unes 20-25 persones.

Aquesta zona no compta amb ventilació forçada però disposa d'un total de 6 respiradors.

S'instal·len en cada espai els pictogrames preventius de neteja de mans, separació i ús de mascareta i altres mesures preventives.

ANÀLISI EDIFICI TEATRE PLAZA

Plaça de l'Estació, al centre de Castelldefels.

Consta de:

- Pati de butaques: amb aforament per a 403 persones (dues en cadires de rodes).
- Escenari: de 132 m² (12 m d'ample per 11 m de fons).
- Espai de formació i assaig: dues sales d'assaig per a les entitats, de 125 i 80 m², i una de formació, de 70 m² habilitades amb miralls, equips de so, i totalment insonoritzades. Aquests espais pretenen poder oferir formació de base en l'àmbit de les arts escèniques.
- Quatre camerinos col·lectius, distribuïts en quatre plantes, amb un total de 80 m² de superfície. Cada camerino fa 20 m².
- Magatzem de 150 m² amb accés amb muntacàrregues.
- Sala d'oficina dels Auxiliars de Serveis.

L'espai de formació i assaig és un espai de suport a la creació, que estableix convenis de residències amb companyies professionals de teatre i dansa. També es cedeixen sales d'assaig a grups de teatre amateur de la ciutat. A més, s'utilitza com aula-taller per al'Escola Municipal de Dansa de Castelldefels i es lloguen sales per activitats diverses.

El Teatre Plaza en total té 4 plantes, amb la següent distribució:

Planta Baixa:

Entrada i sortida del teatre, disposa un espai de guarda roba, un espai de guarda cotxets, una oficina de venda d'entrades.

Pati de butaques: amb aforament per a 403 persones (dues en cadires de rodes).

Escenari: de 132 m² (12 m d'ample per 11 m de fons).

Espais comuns: zona espera amb dos bancs per seure.

Despatx de venda d'entrades: mostrador amb ordinador i cadira.

Espais comuns: Ascensor.

Planta 1:

Sala de control: taules compartides pels auxiliars.

A la zona de taula de control, hi ha una taula de control de llums i so, i un ordinador també ús compartit.

Zona de Magatzem de 150 m² amb accés amb muntacàrregues.

Planta - 1:

Espais comuns: Ascensor, lavabos i camerinos.

Espai de formació i assaig: una sala d'assaig per a les entitats de 70 m² habilitada amb miralls, equips de so, i totalment insonoritzada.

Despatx dels Auxiliars de Servei, amb dues taules, on només en una hi ha un ordinador, aquest despatx també s'utilitza de menjador.

Planta - 2:

Espais comuns: Ascensor, i camerinos.

Espai de formació i assaig: dues sales d'assaig per a les entitats i Escola de Dansa, de 125 i 80 m²: disposen de material de so i material per a les classes.

*** En començar el curs les sales d'assaig del Teatre Plaza estan en procés de reforma per la qual cosa es busca un espai alternatiu temporal a l'edifici de Can Roca de Baix amb dos espais per donar cabuda a l'alumnat que habitualment està al teatre. L'organització d'entrades i sortides i d'higiene i ventilació de les aules serà la mateixa que s'aplica a l'edifici de l'Avinguda 300, 25.**

ORGANITZACIÓ ENTRADES I SORTIDES DE L'ALUMNAT (EDIFICI ESCOLA I TEATRE PLAZA)

Per tal de poder garantir el manteniment de les distàncies de seguretat així com les normatives d'higiene dictades pel Departament de Salut, a partir del proper més de setembre l'accés al centre es veurà restringit només a l'alumnat i al personal de l'escola tant a l'edifici de l'Escola com al Teatre. D'aquesta manera:

Edifici Escola de Dansa (Avinguda 300, 25)

1. L'entrada a les classes a l'edifici de l'Avinguda 300, és farà per la porta de recepció i la sortida serà per la porta d'emergències que dona al pàrking de l'escola.

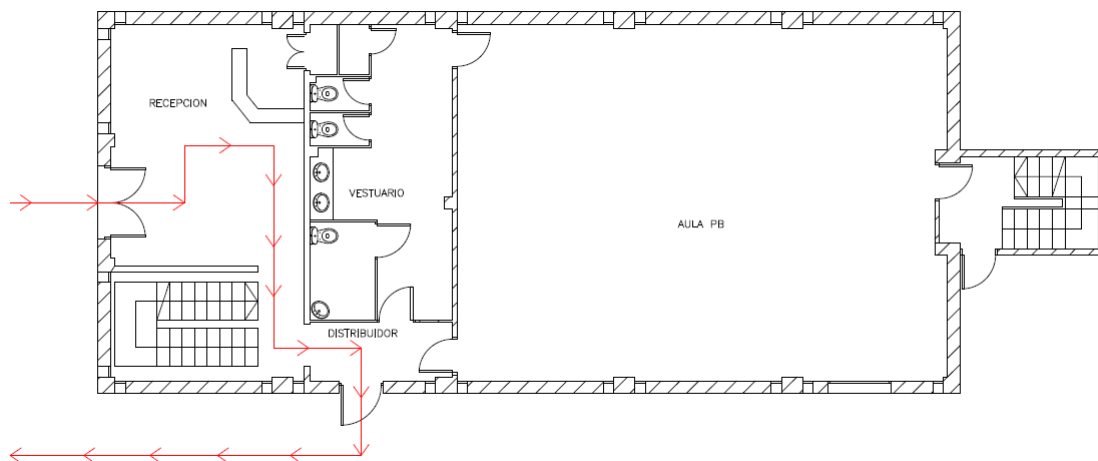
La sortida i l'entrada de les classes s'estableix en torns de 5 minuts per evitar aglomeracions. L'entrada a les aules es farà esglaonadament, per tal de no creuar cap grup durant el recorregut de l'entrada a l'aula. Amb la sortida es farà el mateix.

2. Les famílies hauran d'esperar fora del recinte. No es permetrà l'accés de ningú que no sigui alumne/a de l'escola.. De la mateixa manera queda prohibit l'accés de cotxets, patinets...

3. A l'interior del centre, l'alumnat més petit serà assistit pel personal de l'escola aplicant sempre les mesures preventives necessàries per evitar possibles contagis.

4. La conserge estarà a la sortida per entregar a l'alumnat menor a les famílies. Un cop surtin de les classes ja no podran tornar a entrar. S'haurà de respectar sempre la separació interpersonal de 1,5 m i l'ús de mascareta.

Es senyalitza el circuit, d'un únic sentit, dintre del centre a la planta de recepció



Teatre Plaza

Al Teatre Plaza, s'estableix un flux de circulació diferenciant entrada i sortida.

S'incorporen horaris entrada i sortida, més espaiats, per no trobar-se els alumnes que entren a una classe amb els que surten.

Es crea un circuit únic per a l'entrada d'alumnes i sortida del mateixos. Una proposta seria, entrar per la porta del teatre situada més a l'esquerra, i anar directament cap a la sala corresponent per a fer la classe. Un cop acabada, sortir per la portar que dona accés al passeig. Aquesta manera evitem que els alumnes i es creuin a les entrades i sortides.

A l'interior del recinte només podrà accedir l'alumnat, els professors els recolliran a l'entrada i els acompanyaran a la Sala corresponent. No està permesa l'entrada de pares o acompanyants.

ACCÉS ALS EDIFICIS DE L'ESCOLA DE DANSA

A tothom que accedeixi al recinte se li prendrà la temperatura, es desinfectaran les sabates i es rataran les mans amb gel hidroalcohòlic.

L'ús de la mascareta és obligatori per a tothom més gran de 6 anys.

ÚS DE VESTUARIS (Edificis Escola i Teatre)

L'ús de vestuaris quedarà restringit a l'alumnat que fa més d'una classe seguida a l'escola. La roba de recanvi s'haurà de guardar en una bossa que haurà de dur l'alumne/a. Cap peça de roba podrà quedar fora de la bossa.

La resta de l'alumnat haurà d'arribar a l'escola amb la roba posada de casa i una bossa per guardar allò que no farà servir a classe (jaquetes, sabates...).

Les sabates es desinfectaran a l'entrada i se les canviaran a l'arribada a l'escola i tot el que vingui del carrer s' haurà de guardar a la bossa que portarà en tot moment l'alumne/a.

L'alumnat té a la seva disposició dispensadors de gel hidroalcohòlic a l'entrada de les aules i serà obligatori el rentat de mans abans i després de sortir de les classes.

Els vestuaris vermells de la planta soterrània del Teatre que fa servir l'Escola de Dansa no s'utilitzaran, però sí els lavabos (pels usuaris/àries). No es podran fer servir els camerinos, només els lavabos indicats pel personal del teatre.

PLA D'ACTUACIÓ EN CAS DE DETECCIÓ D'UN POSSIBLE CAS DE CÒVID

L'alumne/a que mostri símptomes serà aïllat a un espai separat i d'ús individual i acompanyat en tot moment per una persona del centre amb les mesures de seguretat disponibles (distància, mascareta, guants)

Es donarà avís a la família perquè vingui a recollir a l'alumne/a el més aviat possible i es posarà el cas en coneixement del Servei 061.

Es contactarà amb el servei territorial d'Educació per informar de la situació

CASOS POTENCIALS	ESPAI HABILITAT PER A L'ÀILLAMENT	PERSONA RESPONSABLE DE REUBICAR L'ALUMNE/A I CUSTODIAR-LO FINS QUE EL VINGUIN A BUSCAR	PERSONA RESPONSABLE DE TRUCAR A LA FAMÍLIA	PERSONA RESPONSABLE DE COMUNICAR EL CAS ALS SERVEIS TERRITORIALS
	Vestuari planta 1 Escola de Dansa	Auxiliar De Serveis Escola Dansa	Administrativa Escola de Dansa	Directora Escola de Dansa

ORGANITZACIÓ ATENCIÓ A L'USUARI

Les gestions d'atenció a la ciutadania es faran sempre amb cita prèvia. Per tenir un control del volum de persones que assistirà al centre, la cita prèvia s'atorgarà per telèfon o en línia i en el moment d'atorgar dia i hora s'informarà a la persona que haurà d'assistir al centre amb mascareta i preferiblement de forma individual.

En el moment d'accedir al mostrador, s'estableix un sistema de cribratge en que només hi accedeixi la/es persona/es indispensables per fer el tràmit. Aquestes persones poden anar acompanyades de menors o de la persona dependent, dels que en tenen la custòdia o les que donen recolzament en la gestió del tràmit.

Els bancs de l'exterior de l'escola estaran senyalitzats per a la seva ocupació que quedarà restringida només per a persones amb problemes de mobilitat o gent gran. L'accés a aquesta zona estarà gestionada segons l'aforament permès en cada moment i amb cua d'espera o al jardí de l'escola. Les instruccions estaran disponibles pels ciutadans/es

Tota la informació de l'escola i les consultes, tant a Secretaria com a la Direcció o al professorat es faran mitjançant correu electrònic. Les entrevistes personalitzades seran excepcionals i es faran amb cita prèvia.

Es prioritzarà l'ús de les tecnologies per donar informació a les famílies, es realitzaran mitjançant videoconferències, o es facilitarà informació per correu electrònic o telèfon.

PLA DE VENTILACIÓ, NETEJA I DESINFECCIÓ

Es fan instruccions de l'obligatorietat de neteja i higienització, freqüència i registre de les neteges/higienitzacions, així com per a la reposició de material hidroalcohòlic.

Les aules es ventilaran i desinfectaran després de cada classe. Els sistemes de ventilació (finestres, respiradors...) estaran oberts durant les classes per garantir el flux d'aire al igual que a la recepció. Cada vegada que s'acabi una classe, s'haurà de netejar i desinfectar els elements comuns, com poms de portes, material utilitzat, etc...

Lavabos i vestuaris es desinfecten i netegen aprofitant les hores de classe.

Al Teatre Plaza s'assegurarà el correcte funcionament i manteniment del sistema de ventilació i d'extracció de l'aire, ja que no es disposa de possibilitat de ventilació natural.

Es marquen els espais a les aules per garantir la separació entre l'alumnat.

A la zona comuna de treball del professorat es garantirà la separació física, que eviti entre uns i altres una possible transmissió del virus.

L'ús de la sala de professors quedarà restringit, s'ha de garantir una distància entre els/les treballadors/es de 2m. L'aforament de la sala queda limitat a l'ús 6 persones.

S'instal·len pictogrames preventius de neteja de mans, separació i ús de mascareta i altres mesures preventives pels professionals.

Tot el material compartit (ordinadors, telèfons,...) s'ha de netejar abans i en acabar de fer el seu ús.

A l'entrada de l'edifici, els alumnes i els professors hauran de desinfectar-se les sabates i guardar-les en una bossa fins que tornin a sortir. La desinfecció/rentat de les mans també és obligatòria a l'entrada del recinte.

Es fan instruccions de l'obligatorietat de neteja i higienització per a l'accés al centre.

L'ús de la mascareta és obligatòria en totes les zones comuns del centre.

Entre classes es garanteixen 15 minuts de ventilació, per tal de regenerar l'ambient i evitar la proliferació d'agents biològics.

S'assegurarà que no entri cap alumne a l'aula mentre aquesta no hagi quedat correctament ventilada i desinfectada

Les reunions del professorat i la direcció es realitzaran a la sala de mestres i es garantirà la separació física, que eviti entre uns i altres una possible transmissió del virus. Si no és possible aquesta separació, les reunions es faran de manera telemàtica.

Cada hora de reunió s'aplicarà una pausa en la reunió i s'aprofita per ventilar. Es manté la corrent d'aire per assegurar la ventilació adequada.

S'instal·la una taula de reunions amb una capacitat per a 6 persones, garantint la separació de 2 metres entre les persones.

Mentre es realitzi una reunió a la sala de professorat, no es pot fer ús de la sala per a treball intern, ja que no es compleixen els 2m de seguretat.

S'instal·la a la sala 1 dispensador de gel hidroalcohòlic.

Es fan instruccions de l'obligatorietat de neteja i higienització, (a l'inici i final de cada reunió) i la freqüència i registre de neteges higienització ordinària per empresa.

L'ús de la mascareta és obligatòria en totes les reunions.

S'habilita la zona d'office (només pel personal de d'escola) garantint la barrera higiènica de separació física, que eviti entre uns i altres una possible transmissió del virus.

Es marca amb una cinta al terra l'espai d'ús privatiu que facin servir els treballadors/es de manera que només el pugui fer servir una persona cada vegada.

En el moble on hi ha els petits electrodomèstics i la nevera s'instal·la un dispensador de gel hidroalcohòlic, paper i paperera.

Es fan instruccions de l'obligatorietat de neteja i higienització, (a l'inici i final de cada ús).

Es reforça la neteja i desinfecció de l'espai, principalment pel que fa als lavabos i espais comuns entre classes.

Hi haurà registre de neteges higienització en els banys i espais comuns (sales de reunions) i el responsable d'edificis disposarà de la informació pel que fa a la resta d'espais, això ho realitzarà l'empresa encarregada de la neteja així com de la reposició de material (sabó, paper, etc..).

En tot moment, s'aplicaran els protocols de neteja i higiene que marquin les indicacions sanitàries tant a l'edifici de l'Avinguda 300 com al Teatre Plaza (i a l'edifici de Can Roca de Baix mentre sigui necessari el seu ús).

MESURES EN CAS DE NOU CONFINAMENT

En cas d'haver de tornar a una situació de confinament total o parcial, l'escola adoptaria el mateix sistema de classes on line amb el que s'ha treballat durant l'estat d'alarma que es va decretar el mes de març de 2020.

Castelldefels, 28 de setembre de 2020