

PLA D'ORGANITZACIÓ DEFINITIU DE L'ESCOLA MUNICIPAL DE DANSA CURS 2021-2022

Aprovat per Decret d'Alcaldia en data 11/10/2021

ORGANITZACIÓ PEDAGÒGICA

L'equip pedagògic de l'Escola Municipal de Dansa està format per 9 professors/es inclosa la directora que imparteixen classe entre les 15:30 i les 22:30. Els diferents grups es divideixen entre les 3 aules de l'edifici de l'escola (Avinguda 300, 25) i dues més a l'edifici del Teatre Plaza.

Entre el personal de l'escola hi ha també una administrativa i una auxiliar de serveis.

Horaris i grups (professorat)

Edifici Escola de Dansa

Dilluns i dimecres:

	Aules: -1 0 1		
15:30 - 16:30	Jabbawockeez hip hop adults inici SUUAN	William Forsythe (preparació IT)	
17:00 - 17:55	Enric Torné Creativa 4 (Betsa)	Sol Picó Contem 1 (Meri)	Carla Fracci Inici 1 (Glòria Sardà)
18:00 - 18:55	Gelabert Creativa 2 (Meri)	Tamara Rojo Clàss 2-3 (Fede)	Fokine Inici 2 (Glòria S)
19:00 - 19:55	Vanoye Aykens Contem 2 (Meri)	Margot Fonteyn Clàs 4 (Glòria S.)	Victor Ullate Clàssic7 (Lorena)
20:00 - 21:10	Dorys Humphrey Contem 8 (Meri)	Fitt Ballet Clàssic adults (Glòria S.)	Baryhsnikov Clàss 8 (Lorena)
21:15 - 22:30	Sidi Larbi Contem	Katherine Dunham	Cecchetti Clàss

	avançat (Meri)	Contem adults (Empar)	avançat (Lorena)
--	-------------------	-----------------------------	---------------------

Dimarts i dijous:

	Aules: -1 0 1		
15:30- 16:30	Cyd Charisse Jazz Broadway (Empar)		
17:00- 17:55	Balanchine Inici 2 (Betsa)	Trisha Brown Contem 1 (Empar)	Bob Fosse Contem 2 (Meri)
18:00- 18:55	Alicia Alonso Clàssic 1 (Betsa)	Marianela Nuñez Inici 1 (Empar)	Maguy Marin Creativa 1 (Meri)
19:00 – 19:55	Roland Petit Creativa 5 (Betsa)	Jerome Robbins Modern Jazz 4 (Empar)	Carolyn Carlson Creat 3 (Meri)
20:00 - 21:10	Ana Laguna Modern Jazz 7 (Betsa)	Bruce Taylor Contemp 7 (Empar)	Jiry Killian Contem 7 (Meri)
21:15 - 22:30	Nacho Duato Comtemp avançat (Betsa)		Liza Minelli Contem adults (Meri)

Divendres:

-1	0	1	
Toni Basil Hip Hop adults (SUUAN)			15:30 - 16:30
	17:30-19:00	Blancaneus Llenguatge Musical (Gloria V)	17:00 - 17:45
The Lockers Hip Hop Inici 3 (SUUAN)	María Pagés Dansa esp Inici (Fede)	Aladín Llenguatge Musical (Gloria V)	18:00- 18:45
Rock Steady Crew hip hop 2	19:30-20:25	Victor Ullate Clàssic (Lorena)	19:00 – 19:55
Electric Boog hip hop Int 5 (SUUAN)	Cajón (Fede)	Baryhsnikov Clàss 6 (Lorena)	20:00 – 20:55
James Brown Hip Hop avançat (SUUAN)	Eva Yerbabuena. Flamenc adults (Fede) 20:30-21:30	Cecchetti Clàss avançat (Lorena)	21:00 – 22:00

Edifici Teatre Plaza (Aules Marsillach i Rubianes)

Dilluns i dimecres

	DILLUNS		DIMECRES	
	ADOLFO MARSILLACH	PEPE RUBIANES	ADOLFO MARSILLACH	PEPE RUBIANES
17:00 – 17:55	Dansa en família (Empar)	Afrika Bambaataa Hip hop INICI	Dansa en família	
18:00 – 18:55	Sylvie Guillem Inici 3 (Empar)	Rock Steady Crew 2 18:30- 19:25	Sylvie Guillem Inici 1 NOU (Empar)	The lockers Hip Hop 2 (SUUAN)
19:00 – 19:55	Dansa Creativa		Dansa Creativa	Electric Boogaloos Hip Hop Interm 5 (SUUAN)
20:00 - 21:10		Salah Hip Hop 4 (SUUAN)	Eva Yerbabuena (Fede)	Salah Hip Hop 4 (SUUAN)
		21:00		21:00
21:15- 22:30	Cristina Hoyos Flamenc adults avançat (Fede)			James Brown Hip Hop avançat (SUUAN)

Dimarts i dijous

	DIMARTS		DIJOUS	
	ADOLFO MARSILLACH	PEPE RUBIANES	ADOLFO MARSILLACH	PEPE RUBIANES
17:00 - 17:55	Nijinsky Inici 3 (Lorena)		Nijinsky Inici 3 (Lorena)	
18:00 - 18:55	Vaganova Clàssic 2 (Lorena)	Antonio Gades Dansa esp. Inter.1(Fede)	Vaganova Clàssic 2 (Lorena)	Antonio Gades Dansa esp. Inter 1 (Fede)
19:00- 19:55	Isadora Duncan Creativa 5 (Lorena)	Manuela Vargas Dansa Esp Intermedi 2(Fede)	Isadora Duncan Creativa 5 (Lorena)	Manuela Vargas Dansa Esp Intermedi 2(Fede))
20:00- 21:10		La Argentinita Dansa esp avançat (Fede)	La Argentinita Dansa esp avançat (Fede)	
21:15- 22:30				Cristina Hoyos Flamenc adults avançat (Fede)

Per evitar aglomeracions d'alumnat als vestuaris i als espais comuns, les classes seran de 55 minuts o una hora y 10 minuts (en funció dels grups i nivells). Aquests cinc minuts serviran per buidar l'edifici i facilitar la ventilació abans de l'entrada de l'alumnat que fa classe a l'hora següent.

ANÀLISI EDIFICI ESCOLA DANSA

Avinguda 300, 25

Les classes seran presencials. L'espai de les aules i el nombre d'alumnes és suficient per garantir la distància requerida de separació entre persones (1,5 m)

L'Escola de Dansa és una casa unifamiliar que disposa de jardí i zona d'aparcament. L'edifici de l'Escola de Dansa es divideix en:

Segona planta: Sala de mestres, vestuaris, despatx Direcció, office i terrassa.

Sala de mestres en la que aquests aprofiten per descansar entre classes i per preparar-les. També és utilitzada com a sala de reunions per a tot l'equip (11 persones). Té finestra i terrassa.

Trobem els vestuaris de les professores i els vestuaris masculins que utilitzen també els professors. Hi ha un bany amb lavabo i dutxa

També està ubicat el despatx de la directora de l'Escola i un petit office.

Primera planta: Sala de ball i vestuaris.

A la primera planta trobem una sala de ball de 131,90 m², actualment la capacitat d'aquesta aula és d'unes 20-25 persones. Té finestres.

També hi ha un vestuari femení que compta amb taquilles, bancs, lavabos, rentamans i dutxes.

Planta Baixa: Recepció i consergeria, sala de ball, lavabo i vestuaris.

L'accés a l'escola es realitza des de la planta baixa, aquí està ubicada la recepció, hi ha la taula de l'administrativa i la de l'auxiliar de serveis.

Mampares separadores a les dues taules.

Des de la pròpia recepció, a un lateral, hi ha una sortida d'emergència que dona a l'exterior de l'edifici, per on s'accedeix al pàrquing.

A la planta baixa hi ha una sala de ball de 98 m², la capacitat d'aquesta aula és d'unes 20-25 persones. Tenen finestres.

També hi ha un vestuari femení que compta amb taquilles i bancs, lavabos, rentamans i dutxes.

Planta Soterrània: Vestuari i sala de ball.

A la planta soterrània, tenim un vestuari femení i una sala de ball de 128,70 m², actualment la capacitat d'aquesta aula és d'unes 20-25 persones.

Aquesta zona no compta amb ventilació forçada però disposa d'aparells d'aire condicionat, deshumidificador i d'un total de 6 respiradors.

ANÀLISI EDIFICI TEATRE PLAZA

Plaça de l'Estació, al centre de Castelldefels.

Consta de:

- Pati de butaques: amb aforament per a 403 persones (dues en cadires de rodes).
- Escenari: de 132 m² (12 m d'ample per 11 m de fons).
- Espai de formació i assaig: dues sales d'assaig per a les entitats, de 125 i 80 m², i una de formació, de 70 m² habilitades amb miralls, equips de so, i totalment insonoritzades. Aquests espais pretenen poder oferir formació de base en l'àmbit de les arts escèniques.
- Quatre camerinos col·lectius, distribuïts en quatre plantes, amb un total de 80 m² de superfície. Cada camerino fa 20 m².
- Magatzem de 150 m² amb accés amb muntacàrregues.
- Sala d'oficina dels Auxiliars de Serveis.

L'espai de formació i assaig és un espai de suport a la creació, que estableix convenis de residències amb companyies professionals de teatre i dansa. També es cedeixen sales d'assaig a grups de teatre amateur de la ciutat. A més, s'utilitza com aula-taller per al'Escola Municipal de Dansa de Castelldefels i es lloguen sales per activitats diverses.

El Teatre Plaza en total té 4 plantes, amb la següent distribució:

Planta Baixa:

Entrada i sortida del teatre, disposa un espai de guarda roba, un espai de guarda cotxets, una oficina de venda d'entrades.

Pati de butaques: amb aforament per a 403 persones (dues en cadires de rodes).

Escenari: de 132 m² (12 m d'ample per 11 m de fons).

Espais comuns: zona espera amb dos bancs per seure.

Despatx de venda d'entrades: mostrador amb ordinador i cadira.

Espais comuns: Ascensor.

Planta 1:

Sala de control: taules compartides pels auxiliars.

A la zona de taula de control, hi ha una taula de control de llums i so, i un ordinador també ús compartit.

Zona de Magatzem de 150 m² amb accés amb muntacàrregues.

Planta - 1:

Espais comuns: Ascensor, lavabos i camerinos.

Espai de formació i assaig: una sala d'assaig per a les entitats de 70 m² habilitada amb miralls, equips de so, i totalment insonoritzada.

Despatx dels Auxiliars de Servei, amb dues taules, on només en una hi ha un ordinador, aquest despatx també s'utilitza de menjador.

Planta - 2:

Espais comuns: Ascensor, i camerinos.

Espai de formació i assaig: dues sales d'assaig per a les entitats i Escola de Dansa, de 125 i 80 m²: disposen de material de so i material per a les classes.

ORGANITZACIÓ ENTRADES I SORTIDES DE L'ALUMNAT (EDIFICI ESCOLA I TEATRE PLAZA)

Per tal de poder garantir el manteniment de les distàncies de seguretat així com les normatives d'higiene dictades pel Departament de Salut, l'accés al centre es veurà restringit només a l'alumnat i al personal de l'escola tant a l'edifici de l'Escola com al Teatre. D'aquesta manera:

Edifici Escola de Dansa (Avinguda 300, 25)

1. L'entrada a les classes a l'edifici de l'Avinguda 300, és farà per la porta de recepció i la sortida serà per la porta d'emergències que dona al pàrking de l'escola.

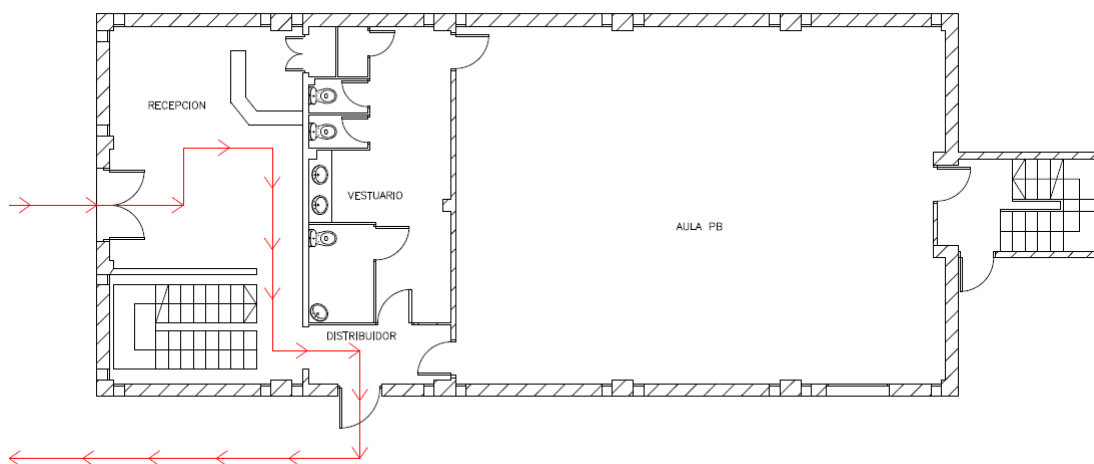
Les portes de l'escola s'obriran a l'hora en punt un cop s'hagi buidat l'edifici de l'alumnat que ha fet classe l'hora anterior.

2. Les famílies hauran d'esperar fora del recinte. No es permetrà l'accés de ningú que no sigui alumne/a de l'escola. Els patinets i bicicletes es podran deixar a l'exterior a la zona reservada per aquesta finalitat.

3. A l'interior del centre, l'alumnat més petit serà assistit pel personal de l'escola aplicant sempre les mesures preventives necessàries per evitar possibles contagis.

4. La conserge estarà a la sortida per entregar a l'alumnat menor a les famílies. Un cop surtin de les classes ja no podran tornar a entrar. S'haurà de respectar sempre la separació interpersonal de 1,5 m i l'ús de mascareta de l'alumnat més gran de 6 anys i del personal de l'escola.

Es senyalitza el circuit, d'un únic sentit, dintre del centre a la planta de recepció



Teatre Plaza

Al Teatre Plaza, s'estableix un flux de circulació diferenciant entrada i sortida.

A l'igual que a l'escola les classes finalitzaran 5 minuts abans de l'hora en punt per donar temps a buidar les aules abans de l'entrada del nou alumnat.

Es crea un circuit únic per a l'entrada d'alumnes i sortida del mateixos. L'entrada es farà per la porta del passatge que dona accés directe als vestuaris i a les aules d'assaig. Un cop acabada la classe, l'alumnat sortirà per la porta esquerra del hall del teatre. D'aquesta manera evitem que els alumnes es creuin a les entrades i sortides.

A l'interior del recinte només podrà accedir l'alumnat, els professors els recolliran a l'entrada i els acompanyaran a la Sala corresponent. No està permesa l'entrada de pares o acompanyants.

ACCÉS ALS EDIFICIS DE L'ESCOLA DE DANSA

Tothom que accedeixi al recinte es rentarà les mans amb gel hidroalcohòlic.
L'ús de la mascareta és obligatori per a tothom més gran de 6 anys.

ÚS DE VESTUARIS (Edificis Escola i Teatre)

Es podran fer servir els vestuaris respectant els grups bombolla per classe i evitant la coincidència entre alumnes de diferents grups. La roba de recanvi s'haurà de guardar en una bossa que es podrà deixar, tancada, als penjadors dels vestuaris. Cap peça de roba podrà quedar fora de la bossa.

Es recomana que, en la mida del possible, l'alumnat arribi a l'escola amb la roba de dansa posada de casa i que només faci servir els vestuaris pel canvi de sabates.

L'alumnat té a la seva disposició dispensadors de gel hidroalcohòlic a l'entrada de les aules i serà obligatori el rentat de mans abans i després de sortir de les classes.

PLA D'ACTUACIÓ EN CAS DE DETECCIÓ D'UN POSSIBLE CAS DE CÒVID

L'alumne/a que mostri símptomes serà aïllat en un espai separat i d'ús individual i acompanyat en tot moment per una persona del centre amb les mesures de seguretat disponibles (distància, mascareta, guants).

Es donarà avís a la família perquè reculli a l'alumne/a el més aviat possible i s'aplicarà el Protocol de *Gestió de casos de còvid als centres educatius per al curs 2021-2022* elaborat pels departaments d'Educació i Salut en data 3 de setembre de 2021.

CASOS POTENCIALS	ESPAI HABILITAT PER A L'AÏLLAMENT	PERSONA RESPONSABLE DE REUBICAR L'ALUMNE/A I CUSTODIAR-LO FINS QUE EL VINGUIN A BUSCAR	PERSONA RESPONSABLE DE TRUCAR A LA FAMÍLIA
	Vestuari planta 1 Escola de Dansa	Auxiliar De Serveis Escola Dansa	Administrativa Escola de Dansa

ORGANITZACIÓ ATENCIÓ A L'USUARI

Les gestions d'atenció a la ciutadania es faran sempre amb cita prèvia. Per tenir un control del volum de persones que assistirà al centre, la cita prèvia s'atorgarà per telèfon o en línia i en el moment d'atorgar dia i hora s'informarà a la persona que haurà d'assistir al centre amb mascareta i preferiblement de forma individual.

En el moment d'accedir al mostrador, s'estableix un sistema de cribratge en que només hi accedeixi la/es persona/es indispensables per fer el tràmit. Aquestes persones poden anar acompanyades de menors o de la persona dependent, dels que en tenen la custòdia o les que donen recolzament en la gestió del tràmit.

L'ocupació dels bancs de l'exterior de l'escola estarà restringida només per a persones amb problemes de mobilitat o gent gran. L'accés a aquesta zona estarà gestionada segons l'aforament permès en cada moment i amb cua d'espera o al jardí de l'escola. Les instruccions estaràn disponibles pels ciutadans/es

Tota la informació de l'escola i les consultes, tant a Secretaria com a la Direcció o al professorat es faran mitjançant correu electrònic. Les entrevistes personalitzades es faran amb cita prèvia i preferentment on line.

PLA DE VENTILACIÓ, NETEJA I DESINFECCIÓ

La neteja i higiene de les aules es farà tal i com indiquen els protocols sanitaris marcats pel Departament d'Educació. Tot i això i, atès el flux d'alumnes que passa al llarg de la tarda per l'escola, s'estableix un reforç de neteja per mantenir la higiene i desinfecció d'aules i vestuaris en horari lectiu.

Els sistemes de ventilació (finestres, respiradors...) estaràn oberts durant les classes per garantir el flux d'aire a l'igual que a la recepció.

Lavabos i vestuaris es desinfecten i netegen aprofitant les hores de classe.

Al Teatre Plaza s'assegurarà el correcte funcionament i manteniment del sistema de ventilació i d'extracció de l'aire, ja que no hi ha ventilació natural.

A la zona comuna de treball del professorat es garantirà la separació física, que eviti entre uns i altres una possible transmissió del virus.

L'ús de la sala de professors quedarà restringit, s'ha de garantir una distància entre els/les treballadors/es de 1,5m.

S'instal·len pictogrames preventius de neteja de mans, separació i ús de mascareta i altres mesures preventives pels professionals.

Es fan instruccions de l'obligatorietat de neteja i higienització per a l'accés al centre.

Les reunions del professorat i la direcció es realitzaran a la sala de mestres i es garantirà la separació física i la ventilació adequada que eviti entre uns i altres una possible transmissió del virus. Si no és possible aquesta separació, les reunions es faran de manera telemàtica.

L'ús de la mascareta és obligatòria en totes les reunions.

En tot moment, s'aplicaran els protocols de neteja i higiene que marquin les autoritats sanitàries tant a l'edifici de l'Avinguda 300 com al Teatre Plaza (i a l'edifici de Can Roca de Baix mentre sigui necessari el seu ús).

MESURES EN CAS DE NOU CONFINAMENT

En cas d'haver de tornar a una situació de confinament total o parcial, l'escola adoptaria el mateix sistema de classes on line amb el que es va treballar durant l'estat d'alarma que es va decretar el mes de març de 2020 i els posteriors tancaments durant el curs 2020-2021.

L'escola, a més, ha adequat les seves aules amb ordinadors per poder fer classes on line en cas d'haver de tornar a fer reducció de grups i/o classes semi presencials.

Castelldefels, 11 d'octubre de 2021